

Concurso Público para provimento dos cargos efetivos do quadro de pessoal do
Município de Jussara-GO

ENGENHEIRO AMBIENTAL

CADERNO DE QUESTÕES

13/10/2024

DISCIPLINA	QUESTÕES
Língua Portuguesa	01 a 10
Matemática	11 a 20
Atualidades e História, Geografia e Conhecimentos Gerais de Goiás e de Jussara	21 a 25
Noções de Informática	26 a 30
Legislação	31 a 40
Conhecimentos Específicos do Cargo	41 a 50

SOMENTE ABRA ESTE CADERNO QUANDO AUTORIZADO

LEIA ATENTAMENTE AS INSTRUÇÕES

Atenção: Transcreva no espaço designado da sua FICHA DE IDENTIFICAÇÃO, com sua caligrafia usual, considerando as letras maiúsculas e minúsculas, a seguinte frase:

As páginas da vida são preciosas.

1. Quando for autorizado abrir o caderno de questões, verifique se ele está completo ou se apresenta imperfeições gráficas que possam gerar dúvidas. Se isso ocorrer, solicite outro exemplar ao fiscal de sala.
2. Este caderno é composto por questões de múltipla escolha. Cada questão de múltipla escolha apresenta quatro alternativas de respostas, das quais apenas uma é a correta.
3. O cartão-resposta é personalizado e não será substituído em caso de erro no preenchimento. Ao recebê-lo, confira se seus dados estão impressos corretamente. Se houver erro de impressão, notifique o(a) fiscal de sala.
4. Preencha, integralmente, um alvéolo por questão, utilizando caneta de tinta AZUL ou PRETA, fabricada em material transparente. A questão deixada em branco, com rasura ou com marcação dupla terá pontuação ZERO.

CONCURSO PÚBLICO

Leia o **Texto 1** para responder às questões **01** e **02**.

Texto 1**Um Brasileiro em Terras Portuguesas**

Prefácio à presente edição

Cláudia Castelo

Este talvez seja um prefácio pouco convencional. Não nos interessa fazer tão só uma apreciação da obra e dos méritos do autor; não nos limitamos a lidar com a gênese e o conteúdo do livro. Mais do que o texto, pretendemos abordar o contexto, fornecendo ao leitor uma série de elementos resultantes da nossa pesquisa e que podem contribuir para uma inteligibilidade do que está no e para além do texto. *Um Brasileiro em Terras Portuguesas* é um dos resultados editoriais da visita de Gilberto Freyre a Portugal, às colônias portuguesas da África e à Índia portuguesa, entre agosto de 1951 e fevereiro de 1952.

Disponível em: <

[https://www.academia.edu/7077565/Gilberto_Freyre_Um_brasileiro_em_terr as_portuguesas_Pref%C3%A1cio](https://www.academia.edu/7077565/Gilberto_Freyre_Um_brasileiro_em_terr_as_portuguesas_Pref%C3%A1cio)>. Acesso em: 20 ago. 2024.

QUESTÃO 01

A intenção da autora ao escrever o texto é

- (A) individualizar a leitura acadêmica e a descoberta científica.
- (B) explicitar a posição do intencionalista e a defesa da metafísica da Europa.
- (C) conscientizar o leitor sobre a colonialidade e as mentiras da metrópole.
- (D) abranger a obra apresentada e as representações sociais da época.

QUESTÃO 02

De acordo com as informações do texto, o prefácio é um gênero textual de

- (A) aspecto moralizante.
- (B) perfil didatizante.
- (C) natureza metalinguística.
- (D) perspectiva emocional.

Leia o **Texto 2** para responder às questões **03** e **04**.

Texto 2**Odisseia espacial 2024: não apenas para astronautas**

2023 foi um ano único para o Espaço, com os Starlinks ganhando destaque no uso militar e o ISRO da Índia colocando o Chandrayaan 3 no Polo Sul da Lua. O espaço não é mais apenas para astronautas, privilegiados ou apenas para homens; é a nova fronteira para o comércio. EUA e China estão em um confronto cósmico, com serviços como imagens de satélite se tornando tão comuns quanto seu café da manhã. Esqueça “o céu é o limite” – em 2024, o céu é apenas o começo. A paisagem espacial está pronta para uma transformação dramática à medida que tecnologias emergentes convergem para revolucionar o comércio espacial. Serviços de satélite, exploração espacial e atividades em órbita se tornarão comuns, impulsionados por uma fusão de cooperação internacional e competição estratégica. E não esqueçamos, que em 2024 podemos ter Lauren Sanchez, parceira de Jeff Bezos, liderando uma tripulação totalmente feminina em um voo espacial, a bordo do foguete New Shepard, da Blue Origin.

Disponível em: <<https://www.somosicev.com/blogs/page/2/>>. Acesso em: 20 ago. 2024. [Adaptado].

QUESTÃO 03

Qual é a tese defendida nesse texto?

- (A) A Ásia é a superpotência global no espaço.
- (B) As tecnologias emergentes exercem impacto mundial.
- (C) O espaço faz parte da economia de fronteira.
- (D) Os astronautas são excelentes em se orientarem no espaço.

QUESTÃO 04

O trecho “em 2024 podemos ter Lauren Sanchez, parceira de Jeff Bezos, liderando uma tripulação totalmente feminina em um voo espacial” funciona no texto como um recurso

- (A) anafórico, já que retoma a ideia de que o espaço não é apenas para homens.
- (B) estilístico, pois utiliza a fama de alguém que representa um significado maior.
- (C) denotativo, visto que desfaz a metáfora instaurada pela palavra odisseia.
- (D) sinestésico, porque apresenta diferentes sensações sobre o voo espacial.

Leia o **Texto 3** para responder às questões **05** e **06**.

Texto 3



Disponível em: <<https://redeclima.ccst.inpe.br/wp-content/uploads/2017/10/Cartilha-semiarido-ISSUU-23-jun.pdf>>. Acesso em: 11 set. 2024.

QUESTÃO 05

A HQ acima funciona para veicular a ideia de que os

- (A) impactos ambientais causados pela falta de chuva afetam os fazendeiros tanto quanto o excesso de chuva.
- (B) roçados contínuos levam à perda de biodiversidade e à degradação dos ecossistemas.
- (C) saberes dos ancestrais sobre o clima são tão eficientes quanto os conhecimentos dos meteorologistas.
- (D) sinais da natureza sobre adaptações climáticas são daqueles assuntos que reúnem os agricultores no fim da tarde.

QUESTÃO 06

No trecho “Vi na televisão que a chuva ainda vai demorar”, a palavra “ainda” expressa uma

- (A) circunstância temporal.
- (B) escalada nominal.
- (C) representação espacial.
- (D) restrição aspectual.

Leia o **Texto 4** para responder às questões de **07** a **10**.

Texto 4

Rebeca Andrade compartilha suas motivações para superar os desafios

Por Luna D'Alama

Início

Comecei por meio de um projeto social, então entendo como isso é importante. No [Ginásio] Bonifácio Cardoso [em Guarulhos], foi a minha primeira oportunidade da vida e eu soube aproveitá-la. A ginástica veio como uma surpresa. Minha tia trabalhava no ginásio, onde faziam os testes. Fiz o meu primeiro e passei.

Estou com o Chico [o treinador Francisco Porath] desde os meus 7, 8 anos. E foi muito importante ter tido bons profissionais que me ajudaram a conquistar tudo o que eu gostaria dentro do esporte, para me tornar uma atleta de alto rendimento.

Inspiração

Eu me inspirei demais na Dai [Daiane dos Santos, ex-ginasta gaúcha, nove vezes medalha de ouro em campeonatos mundiais] para continuar na ginástica. Foi com quem me identifiquei, sendo mulher preta, explosiva, tendo aquela energia e alegria. Me sentia muito parecida com ela. É muito bom quando você tem referências. E eu, como mulher e mulher preta, poder ser referência para meninas e meninos, adolescentes, pretos e não pretos é algo muito grandioso. Quando faço eventos e as crianças contam que começaram a fazer ginástica depois que me viram, é muito legal. As pessoas veem aquela luz no fim do túnel.

Investimentos

A gente vê como a ginástica está crescendo no Brasil. Incentivo e investimento nunca são demais. A gente ainda precisa, sim, ter mais esportes – não só a ginástica – em lugares públicos. Eu comecei a ginástica através de um projeto social. Se tivesse que pagar para estar no ginásio, não teria conseguido me manter. Então, quanto mais opções públicas houver, mais possibilidades a gente vai encontrar, porque muitas vezes a gente perde talentos no Brasil porque o pai ou a mãe não tem condições de manter o filho naquele esporte, por ser caro demais. E não é só pagar o lugar, mas a condução, ou não tem quem leve [e busque]. É tudo muito difícil, começa a acumular muita coisa. Então, quanto mais acessível for, mais fácil será. A gente teria muitos talentos.

Otimismo

Sempre falo sobre acreditar [apesar das dificuldades], saber que é possível, que a gente vai escutar muitos “nãos” na vida. Muita gente quis me aposentar depois das lesões [no joelho]. Se eu tivesse parado de treinar, não teria conquistado minhas medalhas, não teria tido esse orgulho de ter pódios olímpicos e mundiais. Então é [preciso] acreditar no processo, nos profissionais que estão com você. Tento mostrar o que vivi da melhor maneira possível, [porque] tudo depende de como você enxerga as coisas. Com as minhas lesões, eu poderia ter desistido, ficado lá embaixo, mas preferi me levantar, me reerguer e ser positiva. O esporte é difícil, a vida é difícil, mas os resultados, quando acontecem, valem muito a pena. Sou grata por tudo que passei, por todas as cirurgias e dificuldades, porque as minhas alegrias são imensuráveis. Me mantenho otimista porque sei que tenho objetivos a alcançar. Tenho todo um planejamento e acredito em ir um dia de cada vez. Sei que as coisas não acontecem de uma hora para outra, então a gente precisa ir com calma para chegar ao resultado final.

Disponível em: <<https://www.sescsp.org.br/editorial/salto-de-ouro-depoimento-da-ginasta-e-medalhista-olimpica-rebeca-andrade/>>. Acesso em: 20 ago. 2024.

[Adaptado]

QUESTÃO 07

No depoimento, Rebeca Andrade defende que

- (A) o dano muscular é inerente ao processo de formação do atleta, “*no pain, no gain*”, ou seja, sem dor, sem ganho.
- (B) o desporto escolar constitui fatores geradores de prazer e de satisfação para as crianças.
- (C) a presença do psicólogo do esporte condiciona a construção do atleta de alto rendimento.
- (D) a representatividade do atleta profissional incentiva crianças a aderirem às práticas esportivas.

QUESTÃO 08

Ao longo do texto, há o uso do sinal gráfico denominado de colchete. Nesse texto relativo ao depoimento de Rebeca Andrade, a utilização dos colchetes indica

- (A) incerteza de medidas.
- (B) interferência de ideias.
- (C) interpolação de informações.
- (D) interrupção de pensamentos.

QUESTÃO 09

No trecho “A gente vê como a ginástica está crescendo no Brasil. Incentivo e investimento nunca são demais. A gente ainda precisa, sim, ter mais esportes – não só a ginástica – em lugares públicos”, ao fazer uso de “a gente”, Rebeca visa

- (A) engajar em seu discurso outros interlocutores.
- (B) enfatizar discursivamente a terceira pessoa do plural.
- (C) sintetizar semanticamente as marcas verbais de plural.
- (D) antecipar os sentidos presentes na mensagem dos ouvintes.

QUESTÃO 10

No trecho “Se eu tivesse parado de treinar, não teria conquistado minhas medalhas”, a relação sintático-semântica estabelecida entre as orações é de

- (A) alternância.
- (B) condição.
- (C) dúvida.
- (D) explicação.

RASCUNHO

QUESTÃO 11

O máximo divisor comum entre 28405 e 4551 é igual ao máximo divisor comum entre

- (A) 28405 e 1053.
- (B) 4551 e 1099.
- (C) 28405 e 205.
- (D) 4551 e 1053.

QUESTÃO 12

Dados x, y números reais satisfazendo $0 < x < y$, então,

- (A) $|x - y| = -x - y$.
- (B) $|x - y| = x + y$.
- (C) $|x - y| = x - y$.
- (D) $|x - y| = -x + y$.

QUESTÃO 13

Um parque de diversões vende ingressos para 13 brinquedos diferentes. Uma criança, ao ganhar dois ingressos desse parque, tem quantas opções para usar seus ingressos?

- (A) 78.
- (B) 91.
- (C) 156.
- (D) 169.

QUESTÃO 14

Um número entre 1 e 2233 é escolhido ao acaso. A probabilidade desse número ser um múltiplo de 7 ou de 11 é igual a

- (A) $\frac{15}{77}$.
- (B) $\frac{16}{77}$.
- (C) $\frac{17}{77}$.
- (D) $\frac{18}{77}$.

QUESTÃO 15

A parte real da soma $\sum_{k=0}^{19} i^k = 1 + i + i^2 + \dots + i^{18} + i^{19}$, em que i denota a unidade imaginária, é igual a

- (A) 0.
- (B) 1.
- (C) 4.
- (D) 5.

QUESTÃO 16

Em uma padaria, 3 funcionários trabalharam por 4 dias em uma jornada de 5 horas diárias e produziram 300 bolos. Se 1 funcionário saiu de férias, qual a jornada diária que os outros 2 funcionários devem cumprir para produzir 600 bolos em 5 dias?

- (A) 6 horas por dia.
- (B) 10 horas por dia.
- (C) 12 horas por dia.
- (D) 15 horas por dia.

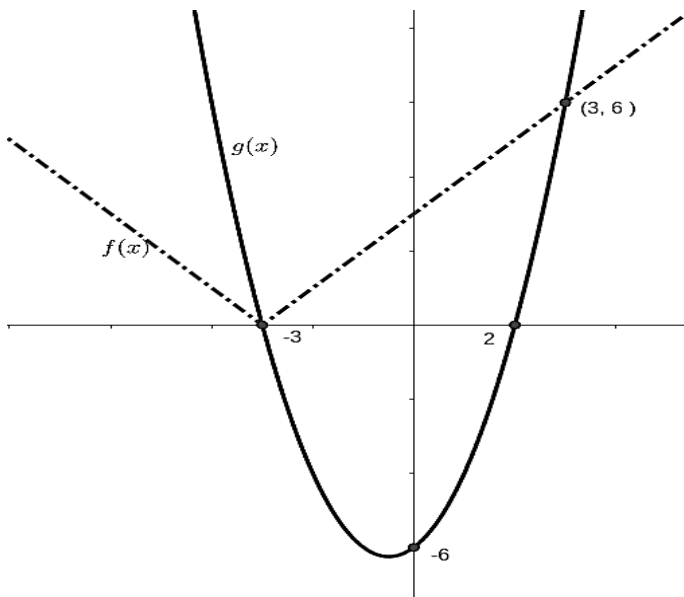
QUESTÃO 17

Um título de valor nominal de R\$ 10.000 foi descontado 4 meses antes de seu vencimento a uma taxa de desconto comercial simples de 5% ao mês. Qual taxa de juros simples deve incidir sobre o valor recebido na operação de desconto para que, depois de 4 meses, a aplicação retorne aos R\$ 10.000?

- (A) 5% ao mês.
- (B) 5,25% ao mês.
- (C) 6% ao mês.
- (D) 6,25% ao mês.

QUESTÃO 18

Observe a imagem a seguir.



Na imagem acima, temos uma parte dos gráficos das funções $f(x)$ e $g(x)$ em um mesmo sistema de coordenadas. As expressões para as funções são

- (A) $f(x) = |-x - 3|$ e $g(x) = x^2 + x - 6$.
 (B) $f(x) = |x + 3|$ e $g(x) = x^2 - x - 6$.
 (C) $f(x) = |x - 3|$ e $g(x) = x^2 - 6x + 6$.
 (D) $f(x) = |-x + 3|$ e $g(x) = |x^2 - x - 6|$.

QUESTÃO 19

A magnitude de um terremoto na escala Richter, denotada por R , é dada por $R(E) = \frac{2}{3} \log_{10} \left(\frac{E}{E_0} \right)$, em que E é a energia liberada pelo terremoto, E_0 é a energia liberada de um pequeno terremoto usado como referência, ou ainda por $R(I) = \log_{10}(I)$, em que I denota a intensidade do terremoto. Um aumento de 2 unidades no valor de R resulta em um aumento de

- (A) 9.990% na energia liberada e um aumento de 990% na intensidade.
 (B) 99.900% na energia liberada e um aumento de 9.900% na intensidade.
 (C) 10.000% na energia liberada e um aumento de 1.000% na intensidade.
 (D) 100.000% na energia liberada e um aumento de 10.000% na intensidade.

QUESTÃO 20

Considere o sistema linear a seguir.

$$\begin{cases} x + 2y + 2z = 0 \\ y + tz = 0 \\ x + 2ty + 14z = 0 \end{cases}$$

O valor de t para que o sistema linear homogêneo apresentado, com 3 equações e três variáveis, x, y e z , tenha uma solução não trivial, é igual a

- (A) $t = -4$ ou $t = 1$.
 (B) $t = -3$ ou $t = 2$.
 (C) $t = -2$ ou $t = 3$.
 (D) $t = -1$ ou $t = 4$.

RASCUNHO

QUESTÃO 21

Esse rio é uma estrada fluida natural e constituiu uma via de entrada para o sertão de Goiás. Na condição de caminho, trouxe os primeiros colonizadores, que encontraram, em suas margens, os povos que viviam agrupados em aldeias: Caiapó, Karajá, Javaé, Chambioá e outros. A descrição apresentada se refere ao rio

- (A) São Francisco.
- (B) Meia Ponte.
- (C) Paranaíba.
- (D) Araguaia.

QUESTÃO 22

Conforme o Censo do IBGE de 2022, no contexto do território goiano, a Região Metropolitana de Goiânia (RMG) concentra as maiores aglomerações populacionais, juntamente com a região

- (A) do entorno do Distrito Federal.
- (B) do sudoeste de Goiás.
- (C) de Pires do Rio.
- (D) de Anápolis.

QUESTÃO 23

Leia o texto a seguir.

A produção de ouro em Goiás foi subindo de modo gradativo desde o descobrimento das primeiras minas até o ano de 1753, ano mais elevado, com uma produção estimada de 3.000 kg. Após esse período começou a decair lentamente até 1778, resultando num total de 1.000 kg, em decorrência das formas de extração existentes na época. Depois de 1750, muito embora os preços já comesçassem a diminuir, o rendimento do escravo tinha decaído e a mineração podia ser já um empreendimento bastante arriscado.

Disponível em:

<https://www.agbbauru.org.br/publicacoes/revista/anoXXIII_2/agb_xxiii_2_web/agb_xxiii_2-completa.pdf>. Acesso em: 8 set. 2024.

A maior concentração aurífera goiana esteve localizada, nesse período, em torno dos Pireneus e

- (A) da Chapada dos Veadeiros.
- (B) do Vale do Rio dos Bois.
- (C) da Serra Dourada.
- (D) do Morro do Frotá.

QUESTÃO 24

Leia o trecho a seguir.

Em 2023, 8,7% das pessoas de 10 anos ou mais de idade no estado [de Goiás] referiram ter utilizado internet através do acesso gratuito em escola/universidade pública ou biblioteca pública, contra 7,5% referido em 2022. O mesmo percentual (8,7%) disse utilizar a internet através do acesso gratuito em posto de saúde, hospital público ou outra unidade de saúde pública; [...] em 2022, apenas 4,3% relataram esse acesso.

Disponível em: <<https://www.dmanapolis.com.br/noticia/61885/pesquisa-aponta-goias-como-o-estado-com-o-maior-percentual-de-pessoas-com-10-anos-ou-mais-que-utilizam-internet>>. Acesso em: 13 set. 2024.

Nesse contexto, o avanço mais significativo, que passou de 3,6%, em 2022, para 8,6%, em 2023, foi no acesso gratuito à internet em

- (A) museus.
- (B) praças.
- (C) igrejas.
- (D) bares.

QUESTÃO 25

O perfil social do município de Jussara, segundo dados do IBGE de 2010, apresentou a autodeclaração dos habitantes das áreas rurais e urbanas sobre a sua identidade étnico-racial, incluindo cinco categorias: branca, preta, parda, indígena ou amarela (pessoas com ascendência ou origem asiática). Naquele ano, a maioria da população se autodeclarou

- (A) preta.
- (B) parda.
- (C) branca.
- (D) indígena.

RASCUNHO

QUESTÃO 26

Considere uma planilha do LibreOffice Calc Versão 24.2.2.2. As células A1 a A4 estão populadas respectivamente com os seguintes valores: 18, 15, 43, 27. A célula A5 possui o valor 146. A fórmula que dá origem a esse valor é

- (A) =SOMA(A1:A4)+A3
- (B) =SOMA(A1:A4)-A3
- (C) =SOMA(A1:A4)*A3
- (D) =SOMA(A1:A4)/A3

QUESTÃO 27

No Windows 10, considere um diretório com 10 arquivos. Para selecionar um subconjunto contíguo desses arquivos, por exemplo, os arquivos de 3 a 7, com apenas dois cliques, é necessário manter pressionada (durante os cliques) a tecla

- (A) Alt.
- (B) Delete.
- (C) Tab.
- (D) Shift.

QUESTÃO 28

No Google Chrome Versão 127.0.6533.119, assumindo que o símbolo de soma denota combinação de teclas, a combinação de teclas usada para navegar entre as guias (ou abas) do navegador, sem usar o cursor, é

- (A) Ctrl+Alt.
- (B) Ctrl+Shift.
- (C) Ctrl+Tab.
- (D) Ctrl+Del.

RASCUNHO**QUESTÃO 29**

Leia o texto a seguir.

Letramento digital: a educação como estratégia de combate à desinformação

"Big Data", "fake news" e desinformação são expressões amplamente discutidas nos últimos anos, em que a questão se tornou mais evidente e necessária por conta do avanço da tecnologia e da facilidade de acesso à informação. Cada vez mais pessoas estão expostas a uma quantidade enorme de dados - o que pode se tornar um problema quando essas informações são falsas ou distorcidas.

Nesse contexto, a importância do letramento digital se torna fundamental para que as pessoas saibam identificar e combater a desinformação. Mas é importante lembrar-se sempre de que, apesar de não ser um fenômeno recente, a desinformação, com a disseminação das fake news através da internet e das redes sociais, ganhou uma proporção ainda maior.

Em campanhas eleitorais, por exemplo, o uso de notícias falsas e informações distorcidas pode influenciar o resultado do pleito, manipulando a opinião pública. Essas táticas têm sido muito utilizadas, pois é mais fácil disseminar informações falsas do que corrigi-las.

É nesse contexto que o letramento digital se mostra essencial. O termo "letramento" refere-se à capacidade de entender, interpretar e utilizar informações escritas. No caso do letramento digital, a ideia é capacitar as pessoas a compreender e utilizar as tecnologias digitais de forma crítica e reflexiva, especialmente no que diz respeito à verificação e identificação de informações falsas.

O letramento digital pode ocorrer através da educação, desde a infância, com a inclusão de disciplinas específicas ou a organização de seminários e palestras para ensinar os menores a usar a internet de forma segura e responsável.

Essas disciplinas podem abordar desde o funcionamento básico do sistema de buscas até a importância de checar a veracidade das informações antes de compartilhá-las. Além disso, é importante ensinar aos alunos sobre a importância de fontes confiáveis e como reconhecê-las.

Relevante lembrar que, embora seja interessante criar na nova geração esse senso de responsabilidade com a informação, o letramento digital não só pode como deve continuar ao longo da vida.

Disponível em: <<https://www.terra.com.br/noticias/brasil/politica/letramento-digital-a-educacao-como-estrategia-de-combate-a-desinformacao,66280cbb3170bc9d5a2f3452d460001n1csnfqn.html>>. Acesso em: 16 ago. 2024. [Adaptado]

O texto acima destaca a importância de desenvolver habilidades de letramento digital, incluindo ensinar "[...] o funcionamento básico do sistema de buscas". Além disso, é importante saber realizar buscas de forma eficiente em mecanismos disseminados como o Google. Caso alguém queira apurar a origem de uma notícia publicada em alguma plataforma de mídia digital, para pesquisar uma correspondência exata do título ou trecho de uma notícia qualquer no Google, deve-se inserir aquele trecho de texto na busca

- (A) em caixa alta.
- (B) entre aspas.
- (C) com operador menos.
- (D) com operador site.

QUESTÃO 30

Assumindo que o símbolo de soma denota combinação de teclas, a combinação utilizada no LibreOffice Writer 24.2.2.2 para acionar a funcionalidade Editar Estilo é a

- (A) Alt + E.
- (B) Alt + P.
- (C) Alt + S.
- (D) Alt + Z.

RASCUNHO**RASCUNHO**

QUESTÃO 31

À luz da Lei de Improbidade Administrativa (Lei nº 8.429/1992), o inquérito civil para apuração do ato de improbidade será concluído no prazo de

- (A) 90 (noventa) dias corridos, prorrogável uma única vez por igual período, mediante ato fundamentado submetido à revisão da instância competente do órgão ministerial, conforme dispuser a respectiva lei orgânica.
- (B) 120 (cento e vinte) dias corridos, prorrogável uma única vez por igual período, mediante ato fundamentado submetido à revisão da instância competente do órgão ministerial, conforme dispuser a respectiva lei orgânica.
- (C) 180 (cento e oitenta) dias corridos, prorrogável uma única vez por igual período, mediante ato fundamentado submetido à revisão da instância competente do órgão ministerial, conforme dispuser a respectiva lei orgânica.
- (D) 365 (trezentos e sessenta e cinco) dias corridos, prorrogável uma única vez por igual período, mediante ato fundamentado submetido à revisão da instância competente do órgão ministerial, conforme dispuser a respectiva lei orgânica.

QUESTÃO 32

De acordo com a Lei nº 9.784/1999, durante o processo administrativo, poderá ser arguida a suspeição de autoridade ou servidor que tenha amizade íntima ou inimizade notória com algum dos interessados ou com os respectivos cônjuges, companheiros, parentes e afins até o

- (A) primeiro grau.
- (B) segundo grau.
- (C) terceiro grau.
- (D) quarto grau.

QUESTÃO 33

Nos termos da Lei de Acesso à Informação (LAI), Lei nº 12.527/2011, e Decreto nº 7.724/2012, as informações podem ser classificadas em diferentes graus de sigilo, cada um com seus respectivos prazos máximos de restrição de acesso. Nesse sentido, o prazo máximo de restrição de acesso à informação secreta será de

- (A) 5 (cinco) anos, sem possibilidade de prorrogação.
- (B) 10 (dez) anos, sem possibilidade de prorrogação.
- (C) 15 (quinze) anos, sem possibilidade de prorrogação.
- (D) 25 (vinte e cinco) anos, podendo ser prorrogado uma única vez.

QUESTÃO 34

Conforme a Lei nº 12.527/2011 (Lei de Acesso à Informação) e o Decreto nº 7.724/2012, no que se refere à responsabilidade, a pessoa física ou entidade privada que detiver informações em virtude de vínculo de qualquer natureza com o poder público e deixar de observar o disposto nessa lei estará sujeita a diversas sanções, entre elas, suspensão temporária de participar em licitação e impedimento de contratar com a Administração Pública por prazo não superior a

- (A) 3 (três) meses.
- (B) 6 (seis) meses.
- (C) 1 (um) ano.
- (D) 2 (dois) anos.

QUESTÃO 35

Conforme o Decreto nº 9.830/2019, no que se refere à responsabilização do agente público,

- (A) o agente público somente poderá ser responsabilizado por suas decisões ou opiniões técnicas se agir ou se omitir com dolo, direto ou eventual, ou cometer erro grosseiro, no desempenho de suas funções.
- (B) considera-se erro grosseiro aquele manifesto, evidente e escusável praticado sem culpa grave, caracterizado por ação com elevado grau de negligência, imprudência ou imperícia.
- (C) será configurado dolo ou erro grosseiro do agente público se não restar comprovada, nos autos do processo de responsabilização, situação ou circunstância fática capaz de caracterizar o dolo ou o erro grosseiro.
- (D) o montante do dano ao erário, ainda que inexpressivo, por si só, é elemento para caracterizar o erro grosseiro ou o dolo.

QUESTÃO 36

De acordo com os princípios fundamentais previstos na Constituição Federal de 1988, a República Federativa do Brasil, formada pela união indissolúvel dos Estados e Municípios e do Distrito Federal, constitui-se em Estado Democrático de Direito e tem como fundamento

- (A) valores sociais do trabalho e da livre iniciativa.
- (B) prevalência dos direitos humanos.
- (C) independência nacional.
- (D) construção de uma sociedade livre, justa e solidária.

QUESTÃO 37

Conforme a Constituição da República Federativa do Brasil de 1988, compete privativamente à União legislar sobre

- (A) direito tributário, financeiro, penitenciário, econômico e urbanístico.
- (B) águas, energia, informática, telecomunicações e radiodifusão.
- (C) proteção ao patrimônio histórico, cultural, artístico, turístico e paisagístico.
- (D) proteção e integração social das pessoas com deficiência.

QUESTÃO 38

Nos termos da Constituição da República Federativa do Brasil de 1988, compete ao Supremo Tribunal Federal, precipuamente, a guarda da Constituição, cabendo-lhe processar e julgar, originariamente,

- (A) o *habeas corpus*, o mandado de segurança, o *habeas data*, a ação civil pública, a ação popular e o mandado de injunção decididos em única instância pelos Tribunais de Justiça e Superiores, se denegatória a decisão.
- (B) as causas e os conflitos entre a União e os Estados, a União e o Distrito Federal, ou entre uns e outros, inclusive as respectivas entidades da administração indireta.
- (C) os conflitos de atribuições entre autoridades administrativas e judiciárias da União, ou entre autoridades judiciárias de um Estado e administrativas de outro ou do Distrito Federal, ou entre as deste e da União.
- (D) as causas em que forem partes Estado estrangeiro ou organismo internacional, de um lado, e, do outro, Município ou pessoa residente ou domiciliada no país.

QUESTÃO 39

O Direito Administrativo Brasileiro assevera que a Administração Pública deve, através do seu gestor, utilizar os recursos públicos da melhor forma possível, evitando, de todas as formas, desperdícios. Essa regra está intrinsecamente ligada ao princípio da

- (A) impessoalidade.
- (B) moralidade.
- (C) eficiência.
- (D) publicidade.

QUESTÃO 40

Conforme a Constituição da República Federativa do Brasil de 1988, no que se refere aos Direitos e Garantias Fundamentais, serão equivalentes às emendas constitucionais os tratados e convenções internacionais sobre direitos humanos que forem aprovados, em cada Casa do Congresso Nacional, em dois turnos, por

- (A) um terço dos votos dos respectivos membros.
- (B) um sexto dos votos dos respectivos membros.
- (C) dois quintos dos votos dos respectivos membros.
- (D) três quintos dos votos dos respectivos membros.

RASCUNHO

QUESTÃO 41

Em estações de tratamento de água para abastecimento com capacidade inferior a 10.000 m³/dia, o uso de cal clorada pode ser adotado no processo de desinfecção quando este for constatado ser mais vantajoso que o uso de cloro. Nesse caso, a sua utilização deve ser dosada por via

- (A) úmida, dissolvendo previamente a cal clorada em água, a fim de obter uma concentração máxima na solução inferior a 10%.
- (B) seca, adicionando diretamente a cal clorada em pó na água a ser tratada até atingir a concentração máxima de 10 kg/m³.
- (C) gasosa, dispersando por via submersa na água a ser tratada até uma concentração máxima de 5 mg/L.
- (D) coloidal, dissolvendo a cal clorada em hidrogel, a fim de obter uma concentração máxima na solução inferior a 5%.

QUESTÃO 42

O sistema de tratamento de água para abastecimento constituído de um filtro lento, onde a vazão máxima de entrada de água não é restringida com o filtro limpo, mas, que contenha dispositivo de controle de vazão na sua saída, podendo ser uma válvula de isolamento que possibilite o controle da vazão, é característico de um sistema de filtragem de taxa

- (A) ascendente.
- (B) constante.
- (C) declinante.
- (D) preferencial.

QUESTÃO 43

A lavagem de unidades de filtração rápida deve proporcionar uma vazão de água em contracorrente capaz de promover a expansão do leito filtrante entre

- (A) 10% e 20%.
- (B) 20% e 30%.
- (C) 30% e 40%.
- (D) 40% e 50%.

QUESTÃO 44

O Conselho Nacional do Meio Ambiente (Conama) aprovou, recentemente, novos padrões nacionais de qualidade do ar e prazos para a entrada em vigor desses padrões. Considerando os padrões atuais aceitáveis de Poluentes Atmosféricos PI-1, válidos até 31 de dezembro de 2024, a concentração máxima de materiais particulados MP₁₀ em 24 horas e a média anual, equivalem, respectivamente, a

- (A) 50 e 20 µg/m³.
- (B) 75 e 30 µg/m³.
- (C) 100 e 35 µg/m³.
- (D) 120 e 40 µg/m³.

QUESTÃO 45

A avaliação do Impacto de Redução (IR) é essencial na avaliação das ações de implementação de um Programa de Conservação de Água. Considerando que uma edificação comercial decida implementar um sistema de reúso de águas, sabendo que seu indicador de consumo histórico (ICh) corresponde a 200 m³/mês, que o sistema de reúso é capaz de produzir 130 m³/mês de água não potável e que 60 m³/mês é o consumo médio nos pontos que demandam água não potável, o IR (%) dessa ação de conservação de água equivalerá a aproximadamente

- (A) 23%.
- (B) 30%.
- (C) 46%.
- (D) 65%.

RASCUNHO

QUESTÃO 46

Leia os dados a seguir.

Considere que $C = C_0 / (1 + K \cdot t_h)^n$, sendo: C – concentração do efluente (g/m^3); K – constante de reação (d^{-1}); t_h - tempo de detenção hidráulica em uma célula (d); n – número de células de igual volume.

Um sistema de tratamento de esgoto composto por um reator de mistura completa ideal no estado estacionário é constituído por 2 células idênticas instaladas em série. O reator possui o volume total de $2.000 m^3$. Sabendo que seu afluente é composto por substâncias biodegradáveis com remoção de primeira ordem ($K = 0,40 d^{-1}$), e que possui concentração de substrato igual a $200 g/m^3$ e vazão de $400 m^3/d$, pode-se dizer que as concentrações na saída da primeira e da segunda célula correspondem, respectivamente, a

- (A) 200 e $100 g/m^3$.
- (B) 150 e $75 g/m^3$.
- (C) 100 e $50 g/m^3$.
- (D) 50 e $25 g/m^3$.

RASCUNHO

QUESTÃO 47

A turbidez é um parâmetro físico de qualidade de água, caracterizado pela presença de partículas em suspensão. Além do prejuízo estético, a turbidez elevada compromete a eficiência do processo de desinfecção. Observe a tabela a seguir, que mostra o número de amostras do parâmetro de turbidez coletadas e analisadas ao longo de um ano nos pontos de coleta de uma Estação de Tratamento de Água (ETA).

PARÂMETRO: TURBIDEZ ¹													
Análises	Mês	Jan	Fev	Mar	Abr	Mai	Jun	Jul	Ago	Set	Out	Nov	Dez
Realizadas	und.	247	241	229	280	232	281	254	243	228	239	221	
Conformes	und.	232	227	211	259	218	264	237	241	227	218	220	199
	(%)	93,9	94,2	92,1	92,5	94,0	94,0	93,3	94,9	93,4	95,6	92,1	90,0
Não Conformes	und.	15	14	18	21	14	17	17	13	16	10	19	22
	(%)	6,1	5,8	7,9	7,5	6,0	6,0	6,7	5,1	6,6	4,4	7,9	10,0

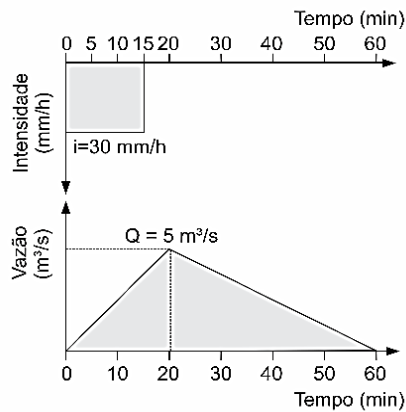
¹ Análises dos parâmetros de Turbidez conforme critérios da Portaria de Consolidação nº 5 de 28/09/2017, Anexo XXI e Portaria GM/MS 888 de 04/05/2021.

Sendo o sistema de tratamento do tipo filtração rápida (tratamento completo), cujas amostras de água apresentaram a média aritmética da concentração de oocistos de *Cryptosporidium spp.* inferiores a 1,0 oocisto/L, pode-se considerar que, para o padrão de turbidez da água pós-filtração,

- (A) o número de amostras conformes no mês de dezembro atende aos critérios previstos na regulamentação, em que pelo menos 90% das amostras devem apresentar valores de turbidez de até 1,0 uT, sendo aceitável até 5,0 uT nas demais amostras.
- (B) o número de amostras não conformes no mês de maio representa 6,0% do total de análises realizadas, o que está de acordo com a regulamentação vigente, que considera aceitável até 10% das amostras apresentarem valores de turbidez de até 5,0 uT.
- (C) o número de amostras não conformes no mês de setembro representa 6,6% do total de análises realizadas, o que excede o previsto na regulamentação, em que 95% das amostras devem apresentar valores de até 1,0 uT e, no máximo, 3,0 uT nas demais amostras.
- (D) o número de amostras conformes no mês de outubro atende ao previsto na regulamentação, em que 95% das amostras devem apresentar valores de turbidez de até 0,5 uT e, no máximo, 1,0 uT nas demais amostras.

QUESTÃO 48

Observe a figura a seguir.



Analisando a figura, que representa um hidrograma triangular resultante de uma precipitação ocorrida sobre uma área de 2,0 km², pode-se dizer que o coeficiente de *runoff* (coeficiente de escoamento superficial) equivale a aproximadamente

- (A) 0,5.
- (B) 0,6.
- (C) 0,7.
- (D) 0,8.

QUESTÃO 49

Quanto ao uso do AutoCad® para a elaboração de um desenho técnico, considerando que ele esteja configurado para desenhar em metros, quando se deseja criar uma linha de 2,0 metros, inclinada a 36° com a horizontal, utilizando a linha de comando, deve-se digitar

- (A) @2<36
- (B) #36@2
- (C) %2@36
- (D) @36>2

QUESTÃO 50

No uso do Microsoft Excel®, a notação quando se pretende utilizar uma equação cujo parâmetro fique travado em uma única coluna, permitindo a atualização da linha a ser considerada quando se arrasta ou copia a equação para uma outra célula é (considere a palavra “Coluna” correspondente à letra da coluna e “Linha”, ao número equivalente à linha no Excel)

- (A) =ColunaLinha\$
- (B) =\$ColunaLinha
- (C) =\$Coluna\$Linha
- (D) =\$Coluna\$Linha\$

RASCUNHO